

经天纬地 助力智慧中国

—培养追求恒久之地理测绘创新应用型人才

苏州科技大学地理科学与测绘工程学院成立于 2020 年 6 月，由原环境科学与工程学院地理与资源科学系、空间信息与测绘工程系组建而成。学院办学历史可以追溯至上世纪 80 年代的原苏州铁道师范学院地理系。学院现有人文地理与城乡规划、地理信息科学、测绘工程、地理科学（师范）等四个本科专业。其中，测绘工程专业已通过工程教育认证，为省级特色本科专业建设点和校级品牌专业，地理信息科学为校级品牌专业。目前，在校全日制本科生 1007 人、硕士研究生 68 人。

一 党的领导

地载万物，底蕴乾坤。地理科学与测绘工程学院以习近平新时代中国特色社会主义思想为指导，认真贯彻落实党和国家的相关重要精神，在学校党委的坚强领导下，秉承学校“育追求恒久之人”的人才培养理念，围绕“地之大在理、测无垠在绘，学无边在地测”院训，贯彻“以本为本”，推进“四个回归”加强战略谋划和顶层设计。学院党委以“123”党建工作体系为引领，锚定“2+2+2+N”人才队伍建设目标，深化党建“双融双促”，聚“三力”赋能“两个工程”、“四个计划”，深入实施“政治建院”“质量立院”“人才强院”“特色兴院”、“从严治院”五大综合改革工程，全面提升党建工作质量，为推进本科教育教学高质量发展提供坚强的政治保障和组织保障，为苏州科技大学建设美丽中国贡献地理和测绘力量。

1. 师德师风建设，树立育人典型

秉持“守初心立德树人、担使命立地顶天”的教育教学理念，大力加强师资队伍建设和师德师风建设，持续推进教育教学改革，稳步提高科学研究和社会服务水平，不断提升人才培养质量，努力培养德智体美劳全面发展的高素质应用型人才。完善制度规范教风，学院制定了教职工政治理论学习制度、师德师风建设方案、师德承诺书制度、谈心谈话制度。树立典型带动教风，地资教工党支部获得“双带头人”培育支部并荣获“优质支部”，多位教师获校“三育人”先进个人、优秀教师、苏州市优秀教师荣誉称号。学院党委落实意识形态工作责任制，健全教师发展机制，广泛开展教学观摩、教学比赛、定期开展教学点评、校院两级督导巡学、专题辅导等活动，强化教学质量意识、提

升教师育人水平，明确教学过程规范、有效提升教学能力。

2. 擦亮党建品牌，融合课程思政

党的二十大报告提出“坚持大抓基层的鲜明导向，抓党建促乡村振兴”，为新时代新征程全面推进乡村振兴指明了前进方向和实践路径。地测学院围绕服务国家战略，打造学院特色“美丽中国乡村振兴”党建品牌建立。为打造地测特色课程赋能美丽中国“新质生产力”，学院党委与政产学单位全面共建党建联盟，以“红色引擎”激活产教融合改革“五链新动能”，《党建引领育人才，服务乡村显担当》报道我院“双带头人”支部培育乡村振兴人才，获得中国青年网报道。

在“大思政”工作格局下，学院深入推进“三全育人”，充分发挥学科专业特色，推进课程体系改革和优化，实行导师制培养学生专业创新意识与创新能力，做到课程门门有思政，教师人人讲育人，获得了全国测绘类青年教师赛课特等奖、第七届全国高校青年教师教学竞赛选拔赛二等奖等奖项。教师积极申报课程思政建设项目，测绘工程专业获得校级课程思政示范专业建设立项，5门课程获得校级课程思政示范课程建设立项。学院三次获得最佳党日活动，“同心向党，教育有我”统战工作实践创新案例获得省三等奖，开展的“仰望大地之巅，做最美奋斗者”信仰大课堂被省级媒体报道，获批国家级“延安红色宣讲志愿团”和“井冈山红色宣讲志愿团”，生动诠释了地测学院聚焦新时代地学使命和为党育人、为国育才的担当。



丰富多彩的党建活动

二 质量保障能力

学院在长期的办学实践中，不断强化质量保障主体意识，重视质量保障文化建设，突出质量保障动态监测，完善质量督导评估制度，健全内部质量保障体系，构建更加符合教育教学规律与人才成长规律的质量保障长效机制，多种形式结合、多主体参与、全过程监测和多主体评价，监测与评估-分析与反馈-改进与提升相结合，实施效果显著。

1. 完善体制机制建设，构建质量保障体系

从学校人才培养标准出发，以“育追求恒久之人”为理念、以“学生中心”为主线、以“标准齐备”为支撑，按照“评价有依据、监控有主体、结果有运用”的构建思路，以学生的培养目标、毕业要求和课程目标达成为目的，覆盖专业、基层教学组织、课程、教师、学业五个维度，完善制度建设，铸造了分层次立体化的本科教学质量标准体系。

按照学校教学管理制度文件要求，明确了学院四个专业办学状态监测的指标体系，每年对所有本科专业开展校内专业办学状态跟踪监测，对办学指标弱项及时提出预警，严把专业发展底线。建立了“校院两级、学院为主”的教学质量评价机制，给出评价依据和评价主体，并对全体任课教师进行评价考核，引导教师高质量对待自己的工作，高质量培养自己的学生，守牢教师底线。

2. 贯彻落实质量标准，提升质量监控能力

学院遵从“覆盖全面、选点科学、依据可靠”的质量监测要求，形成了以“日常检查与专项检查结合”“学生评教与教师评学结合”“过程监测与达成评价结合”为主要内容的多主体参与、多主体评价的全过程质量监测模式，全面提升质量监控能力。

3. 加快专业认证评估，推进专业内涵建设

为加快提升专业建设水平，鼓励各专业积极参与专业认证工作，学院成立了专业认证与评估工作领导小组，按照“分步推进、优先支持”的原则，稳步、扎实推进专业认证和审核评估工作，推进专业内涵建设。



毕业设计（论文）质量研讨会



学院教学工作例会



学生学业预警会议

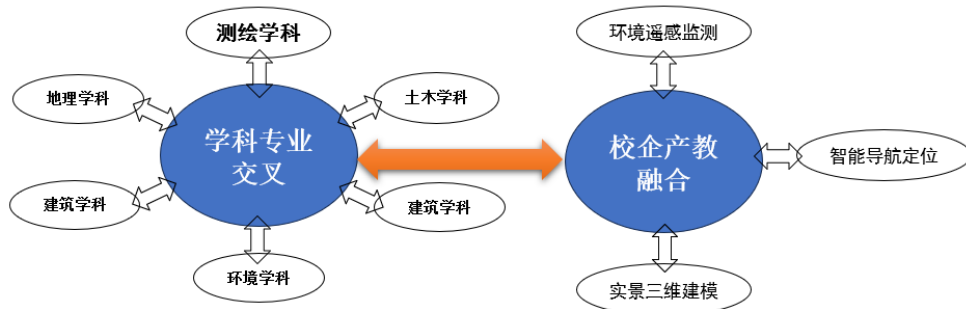


工程认证专家组进校考查

三 教育教学水平

1. 建设优势学科专业

学院瞄准国家重大需求和地方社会经济发展，以市场为导向，以产业为需求，探索多学科专业交叉+产教融合的地理测绘创新应用型人才培养模式，在测绘遥感环境监测、地理信息科学、乡村振兴等领域形成了鲜明的学科特色和优势。



学科专业交叉+校企产教融合特色

测绘工程专业已通过工程教育认证，为省级特色本科专业建设点和校级品牌专业；地理信息科学专业为校级品牌专业。



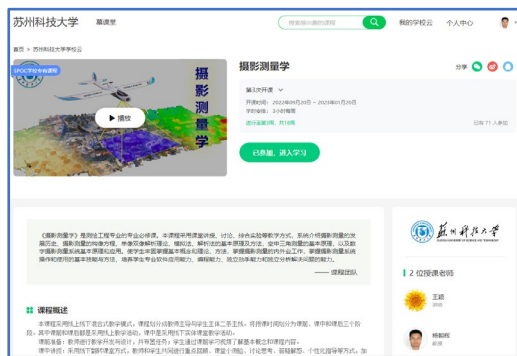
江苏省特色本科专业建设点
测绘工程

苏州科技大学校级品牌专业
地理信息科学

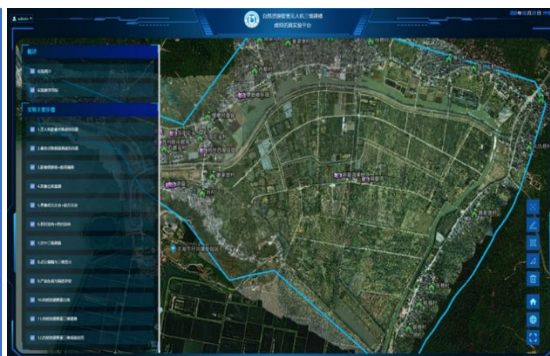
2. 建设优质教学资源

学院设立品牌课程与教材培育建设专项经费，鼓励和支持教师积极参与教材编写和课程建设工作，为优质教材的编写和品牌课程建设提供有力保障。获批省一流课程 1 门，为《自然资源要素无人机三维建模》（虚拟仿真实验教学课程）；获批校级产教融合型一流课程 1 门，为《摄影测量学》。出版教材 1 部，为《数字测图与工程测量》。目前，正在编写教材 5 部。

积极推进产教融合教学模式，建设真实项目教学案例库。近 3 年，新增教育部第三期供需对接就业育人项目 2 项，省测绘地理信息“产教融合”教育教学改革项目 2 项，为教学实践奠定了坚实的基础。



线上慕课



虚拟仿真实验

3. 建设高水平师资队伍

师资队伍是高水平人才培养的保障，学院历来重视师资队伍建设。现有教职工 65 人，其中专任教师 53 人。专任教师中，教授 10 人，副教授 15 人，高级职称教师占比 47.2%；50 名教师拥有博士学位，博士化率 94.3%；硕士生导师 32 人，占比 60%；17 人具有海外留学或访学经历，占比 32%。此外，还有产教融合行业兼职教师 10 人。学院有省“333”学术带头人 3 人，省教学名师 1 人，省优青 1 人，省“六大人才高峰”1 人，省“青蓝工程”中青年学术带头

人 1 人。所有教授、副教授全部承担一线本科教学任务，指导本科生毕业设计（论文）。学院获得省优秀毕业论文三等奖两项。

学院将教师教学质量评价考核贯穿教学全过程，把师德师风作为首要标准；重点建设课程团队、课程群团队、产教融合课程团队、专业交叉课程群团队基层教学组织，定期开展常态化基层教学活动；实施青年教师导师制，为每一位青年教师安排一位资深专业导师，以老带新，薪火相传。



师德师风大会



行业兼职教师聘任仪式



院级青年教师讲课竞赛

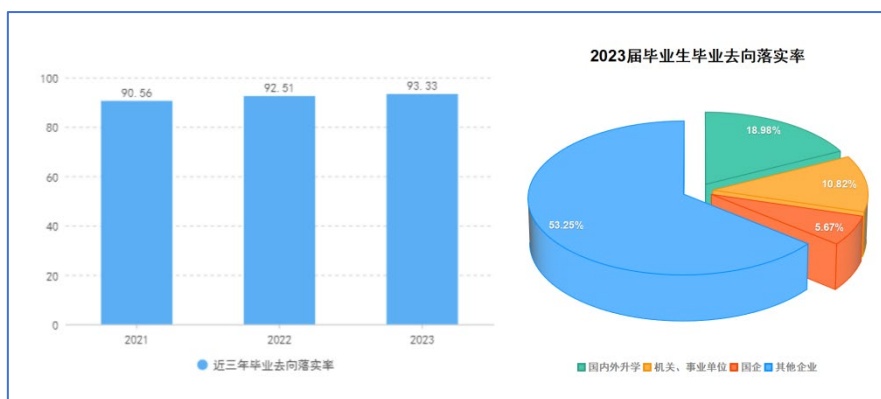


示范基层教学组织会议

四 人才培养成效

1. 学生就业、升学情况

本科毕业生就业率始终保持在 90%以上，其中，10%到政府及事业单位工作，6%到国企工作；本科生升学出国率近 20%。毕业生基本功扎实、创新能力强，就业质量好，就业区域主要集中在江苏、浙江、广东、上海等省市，省内主要集中于苏州本地、苏南地区等江苏省比较发达的地区，在长三角地区入职的比例高达 70%。近年来包括江苏省规划设计集团、航天宏图、华测导航、苏州测绘院等知名企业来校招聘，对学生的合作精神、奉献意识、终身学习能力给予了充分肯定，对我院毕业生的满意度超 98%，深受社会和市场欢迎。江苏省高校招生就业指导服务中心调查显示，毕业生对个人在校发展、教育教学、管理服务、创新创业教育、就业指导服务等方面满意度均在 90%以上。



2. 学生参与学科竞赛及获奖情况

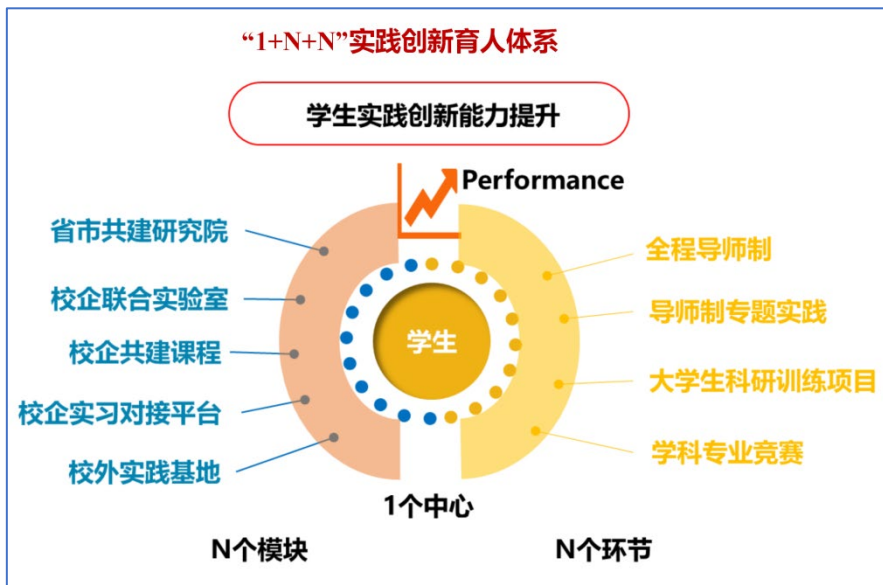
学生学术竞赛、科研创新、专业和社会实践成果丰硕。近年来，学院本科生参与教师科研项目或科技竞赛 200 余人次，参与率 25.5%，承担省、校级科研立项项目 50 余项；本院导师指导的资源与环境、环境科学、环境工程、城乡规划学硕士生获得省级创新项目 15 余项，发表学术论文 60 余篇。在校生每年都在国家级、省级竞赛中获奖，先后获得全国大学生测绘科技论文大赛特等奖、全国大学生国土空间规划技能大赛国家级一等奖、全国大学生自然资源科技作品大赛一等奖等各级各类奖项近百余项。星溯青年志愿者协会荣获江苏省青年志愿服务行动组织奖，地师 2211 荣获江苏省先进班集体，近 20 名学生先后荣获国家奖学金、江苏省三好学生、优秀学生干部、优秀毕业生等荣誉称号。



在校生代表性学科竞赛获奖

3. 人才培养模式

全口径贯通“课程—实践—创新”教学场域，全方位运用优质教育渠道资源；全过程融入学生成长周期，构建“三全”思政育人体系。坚持以学生为中心，建设省市共建研究院、校企联合实验室、校企共建课程、校企实习对接平台、校外实践基地等 N 个协同育人模块，实施全程导师制、导师制专题实践、大学生科研训练项目、学科专业竞赛等 N 个创新训练环节，创建“1+N+N”实践创新育人体系，全面提升学生工程实践能力和科技创新能力。



4. 优秀毕业生典型案例

学院办学以来，连续向社会输送了 3000 余名学生，为地方培养地信测绘类高素质应用型人才，相当数量的毕业生已成长为企事业单位的骨干力量，取得了骄人成绩。优秀毕业生蔡吉担任苏州立达中学副校长。优秀毕业生储程任职

苏州浒墅关经济开发区管委会。优秀毕业生尹朝晖任职苏州相王宾馆总经理。优秀毕业生李志伟创立苏州鸿数智慧教育科技有限公司。近 20 名优秀毕业生积极响应国家号召，以选调生、西部计划以及江苏大学生志愿服务乡村振兴计划为途径，毅然投身于祖国基层，服务于最需要的地方，展现了新时代青年的担当与使命。



学院优秀毕业生代表

五 特色及创新做法

1. 全程导师制培养，增进学生的专业认同度

构建由教师全面负责学生的“专业课程学习指导—科研导师制—实践环节指导—考研指导—毕业环节指导为一体的全程导师制”人才培养模式，学生从大一入学开始就进入导师团队，由导师负责学生的学业规划、心理辅导、科研创新、社会实践等。

2. 分方向培养，彰显行业特色

在充分了解行业需求及发展趋势基础上，制定了分方向的专业培养方案，在大三年级，测绘工程、地理信息科学、人文地理与城乡规划三个专业各划分两个培养方向，兼顾了社会需求和学生的学习兴趣，充分体现了“以学生为中心，以需求为导向”人才培养路径。

3. 校企融合培养，提升学生实践创新能力

本着“优势互补、资源共享、人才共育、合作共赢”的原则，构筑校企联合培养平台，建立学生、学校、企业多方互动的网络管理模式，打造学生科研创新实训平台、学生实习双向选择网络平台和网络教学资源互动平台，推进校企深度融合和资源共享，全面实现人才培养、科学研究、社会服务等多元职能，提升人才培养质量。地理信息科学专业和测绘工程专业在大二下学期实施长达两个月的企业顶岗实习。

六 持续改进

1.课程思政成果方面

深挖课程思政内涵，进一步提升课程思政实效。结合学院各专业人才培养方案和新时代思想政治教育要求，鼓励教师创新思政教学方法，探索多样化思政教学模式，打造一批具有鲜明专业特色的思政教学示范课程。

2.培养过程方面

贯彻 OBE 理念，将形成性评价落实到教学的各个环节。优化实践教学基地布局，创新实践教学模式，构建校企协同、校外实习、模拟实训等多元化实践教学体系，强化实践育人实效；加强学业预警和帮扶机制，帮助学生完成各阶段的培养目标。

3.教学资源利用方面

基于产教融合教学方式，整合优质资源，构建开放共享教学资源体系。进一步推动线上课程教学资源建设，打造一批典型、优质的线上或线上线下混合式课程。同时加强产教融合，整合行业企业优质教学资源，建设、开发一批真实项目案例库，为学生提供丰富的实践学习资源。

4.教师队伍方面

进一步优化师资队伍结构，形成高素质教师人才梯队，提升教师教书育人能力。加强师德师风建设，通过举办青年教师讲课竞赛、青年教师导师制等形式助力青年教师迅速成长。

5.学生发展方面

提高学生参与科研活动的比例和质量，构建全方位育人体系，促进学生全面发展。进一步完善“小珠峰”、本科生导师制等特色学生工作，激发本科生参与科研活动的积极性，重点培育本科生科研成果，提升学科竞赛获奖层。同时，继续加强就业指导服务，提高学生就业质量。

6.质量保障方面

以专业认证工作为抓手，构建科学严谨的质量保障体系，持续提升教育教学质量。认真对照认证要求，进一步提升和细化质量保障制度，做到所有教学环节全覆盖，尤其是在落实内外部评价机制方面，稳定、多渠道地收集在校生、毕业生和用人单位意见，主动发现问题，持续进行质量改进。